

# ALGO NO ESTÁ BIEN



**Embarazo y violencia en una  
relación de pareja íntima**



**Las parteras**  
Reconocen y responden  
a la violencia familiar

ME LLAMO SHAYLA.

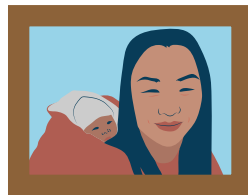
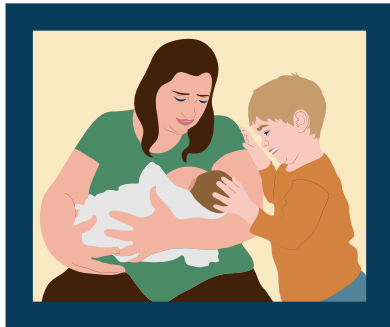
SOY UNA PARTERA.



CUANDO UNA PERSONA ESTÁ EMBARAZADA Y DECIDE TRAER UNA VIDA A ESTE MUNDO, DEBE SER LO SUFICIENTEMENTE FUERTE CON SÍ MISMA Y SU BEBÉ. MI LABOR ES LA DE APOYAR A LAS PERSONAS EMBARAZADAS Y AYUDARLAS A DESARROLLAR FUERZA Y RESILIENCIA.

LA VIDA SE AMPLÍA CON EL EMBARAZO. ASÍ COMO NUESTRAS EMOCIONES.

EL AMOR CRECE DONDE EXISTE.



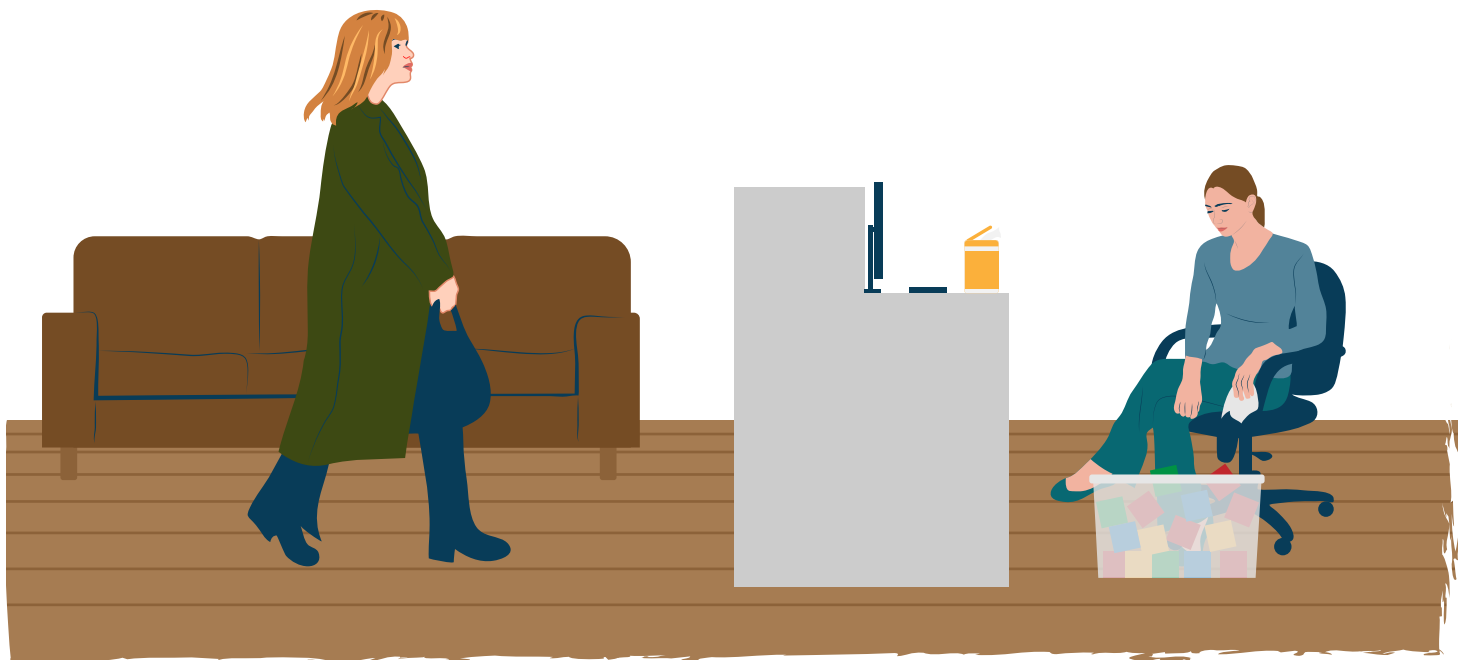
Y TAMBIÉN EL ABUSO.

PERO EL ABUSO PUEDE PERMANECER  
OCULTO DE LA FAMILIA, DE LOS AMIGOS Y  
DE LAS REDES SOCIALES...

PARTE DE MI LABOR ES LA DE DETECTAR EL ABUSO. HE APRENDIDO A RECONOCERLO MUY BIEN. HE SIDO PARTERA POR MUCHO TIEMPO Y HE VISTO COSAS QUE NINGUNA PERSONA EMBARAZADA DEBERÍA VIVIR. SIN EMBARGO, TODO TIPO DE MUJERES Y PERSONAS DE GÉNERO DIVERSO LO ESTÁN VIVIENDO.



PERSONAS DE TODA RAZA, CLASE, EDAD, PROFESIÓN E IDENTIDAD...



SANDRA -  
25 AÑOS DE EDAD,  
ESTUDIANTE DE  
POSGRADO

Hola, tengo  
una cita con  
Shayla.

¿Sabe cuánto  
tiempo tardará?

Tengo que  
irme a las 11:40,  
a más tardar.

Hola, tú debes  
ser Sandra. Creo que tu  
compañero te llamó por  
teléfono.

La primera cita  
es siempre la más tardada,  
Pero depende de cuánto  
tiempo vayan a hablar.

¿Sandra?



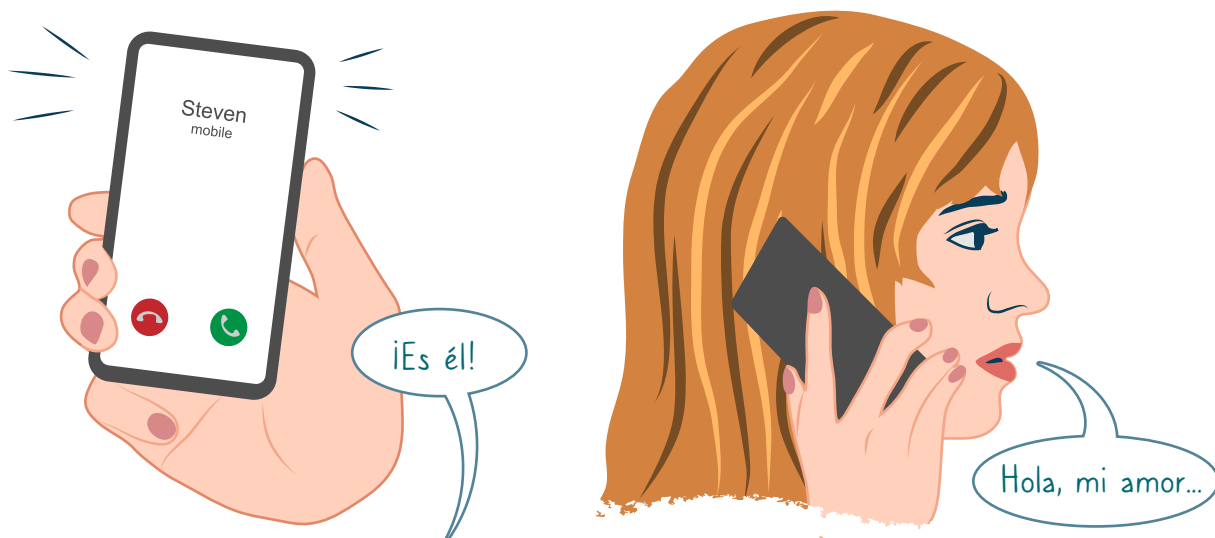
VERIFICO SU PRESIÓN ARTERIAL...



Y MIDO SU VIENTRE...



SIGUE LLAMANDO A SU PAREJA DESESPERADAMENTE, PERO NO CONTESTA...



SU VOZ CAMBIA CUANDO HABLA CON ÉL. ESTÁ NERVIOSA.



Lo tuve que grabar. Lo hice por ti...

Pero lo hice...

Sino hubiera llegado tarde...

Yo...

Por favor, no digas eso...



ES DÍFICIL VER ESTO...



...  
Son las 11:40.  
Vas a llegar a tiempo.

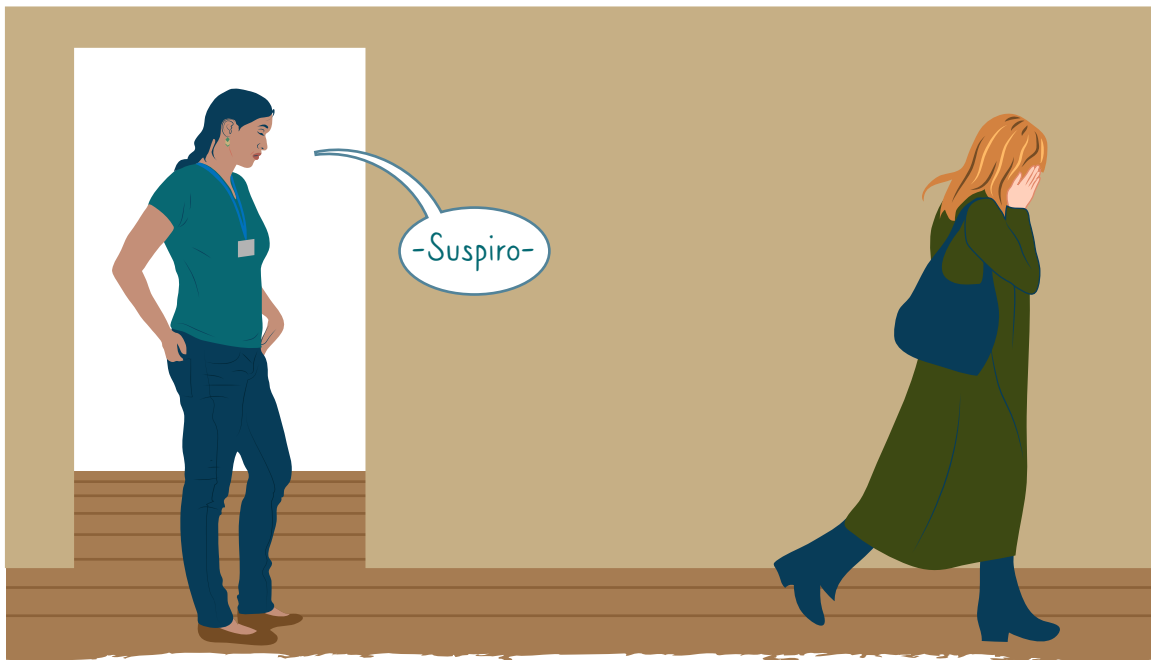
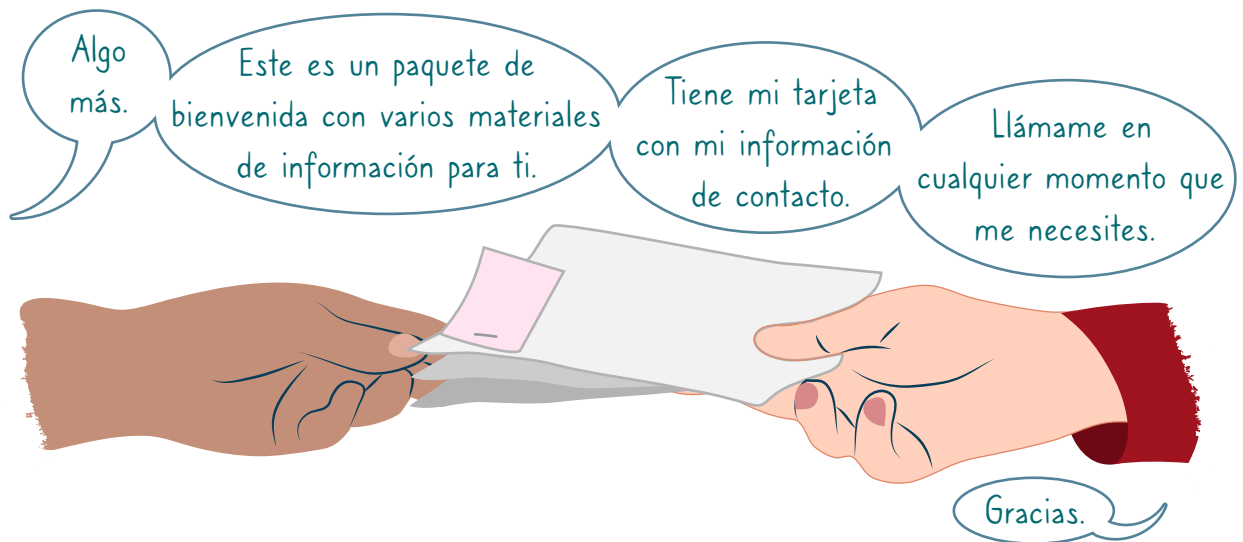
No importa.

Ya no quiere almorzar conmigo.

Tendría que haber esperado.







# SEÑALES DE VIOLENCIA EN UNA RELACIÓN DE PAREJA ÍNTIMA



## AGRESIÓN FÍSICA

- Empujar, golpear, cortar, dar puñetazos, dar bofetadas, dar empujones, estrangular



## VIOLENCIA SEXUAL /

- Actos sexuales sin consentimiento
- Amenazas de repercusiones por rechazar una actividad sexual
- Expresiones sexuales degradantes y comentarios sexuales denigrantes



## COERCIÓN

- Controlar las opciones reproductoras, los resultados del embarazo y/o el acceso a servicios de salud
- Usar la fuerza o las amenazas para manipular el comportamiento
- Controlar lo que la pareja hace, a quién puede ver y a dónde puede ir
- Aislar a una persona de sus familiares o amigos



## ABUSO ESPIRITUAL

- Usar las creencias espirituales de la pareja para manipularla, dominarla o controlarla



## ACECHO

- Amenazas verbales, llamadas telefónicas obscenas
- Seguir, vigilar, perseguir, comunicar seguido en internet, incluso por texto o email



## ABUSO EMOCIONAL / PSICOLÓGICO

- Insultar o humillar a la pareja
- Denigrar, haciendo que la pareja se sienta mal sobre sí misma
- Humillación
- Hacer que se sienta culpable o avergonzada
- Culpar a la pareja o negar que algo sucedió
- Amenazar con llevarse a los hijos
- Dañar o amenazar con dañar a las mascotas, a sí mismos o a los seres queridos
- Hacer que la pareja sienta temor por medio de miradas, acciones o gestos
- Hacer que la pareja pierda la cordura o piense que está "loco/a" (que tiene una enfermedad mental)



## ABUSO ECONÓMICO

- Controlar o usar incorrectamente el dinero, los bienes o la propiedad
- Controlar la posibilidad de la pareja de acceder a un colegio o a un trabajo



## VIOLENCIA CIBERNÉTICA

- Usar la tecnología para observar y escuchar a una persona, rastrearla, asustarla, intimidarla o humillarla

## AVERIGÜA MÁS:

Lee: Women and Gender Equality Canada Fact Sheet (Hoja de datos sobre la mujer y la igualdad de género en Canadá) en Intimate Partner Violence (Violencia en las relaciones de pareja íntimas)

» Visita el Gender-Based Violence Knowledge Centre: [women-gender-equality.canada.ca/](https://women-gender-equality.canada.ca/)

MÁS TARDE, DURANTE  
EL ALMUERZO...

LESLIE,  
ESTUDIANTE  
DE PARTERA





**NORMALMENTE ANIMO A MI COLEGA A QUE TENGA CONFIANZA EN SUS HABILIDADES Y ENFACRE ALGO ASÍ SOLA...**

**...PERO LESLIE AÚN ESTÁ APRENDIENDO Y QUIERO QUE SE SIENTA APOYADA.**



DIANA,  
20 AÑOS DE EDAD



PUEDO VER QUE DIANA ESTÁ TENSA. EL INSTINTO DE LESLIE ES CORRECTO. ALGO NO ESTÁ BIEN...



¡OH, NO...!



CUANDO SE SUBE A LA CAMILLA  
VEMOS QUE TIENE UN MORETÓN  
GRANDÍSIMO EN EL MUSLO.



DIANA VE LA EXPRESIÓN EN NUESTROS ROSTROS Y ENTRA EN PÁNICO...



ELLA YA NO LO PUEDE ESCONDER MÁS. COMIENZA A SOLLOZAR.





# ¿PREPARÁNDOTE PARA IRTE? LLEVA ESTO CONTIGO:



## IDENTIFICACIÓN (PARA TI Y TUS HIJOS)

- Certificados de nacimiento
- Permiso de conducir y registro
- Tarjetas de seguro de salud
- Tarjeta de seguro social
- Pasaportes



## ARTÍCULOS PERSONALES

- Teléfono celular y cargador
- Llaves – casa/carro/oficina
- Abono del metro y autobús
- Libreta con direcciones/números de teléfono
- Anteojos/lentes de contacto y líquido



## DOCUMENTOS IMPORTANTES

- Órdenes de la corte, órdenes de protección/restricción y documentación de tenencia
- Permisos laborales
- Registros escolares y de vacunación
- Documentos de ciudadanía o inmigración o Certificate of Indian Status (certificado de acreditación Indígena)

## SI ES POSIBLE:

- Documentos de divorcio, certificado de matrimonio
- Copias de acuerdos de alquiler/renta, título de propiedad de la casa, documentos de hipoteca
- Documentos de seguro (carro, casa, salud)
- Documentos para impuestos



## DINERO

- Efectivo
- Tarjetas de débito y crédito
- Libreta de cheques
- Artículos valiosos tales como joyas



## ARTÍCULOS RELACIONADOS CON LA SALUD

- Medicamentos y recetas médicas
- Registros médicos
- Dispositivos de asistencia (por ejemplo: dentaduras, andadores ortopédicos, bastones, audífonos)



## ARTÍCULOS DE VALOR SENTIMENTAL (SI ES POSIBLE)

- Fotografías de la familia y de los hijos/nietos
- Juguetes y/o manta favorita de los niños
- Cualquier otra cosa que te ayude a sobrellevar la situación

## NOTA:

- No dejes ninguna información personal.
- Borra los archivos y limpia el historial del navegador de cualquier computadora que no te puedas llevar contigo.
- Cambia todas las contraseñas de los sitios gubernamentales, bancos, colegios, trabajo, compras y de todas las cuentas de tus redes sociales.



**Habla con tu partera sobre la posibilidad de crear un Plan de seguridad perinatal que te sea conveniente.**

UNOS MESES DESPUÉS...

LAS COSAS NO HAN MEJORADO PARA SANDRA...





ES MEDIO CONDESCENDIENTE, PERO SE VE TAN DERROTADA.



A VECES, LO ÚNICO QUE SE PUEDE HACER ES ESTAR "AQUÍ".

NO SE PUEDE OBLIGAR A LA GENTE A RECIBIR AYUDA.

LA PERSONA SE TIENE QUE DAR CUENTA POR SÍ MISMA.



ASÍ QUE YO CONTINUÓ CON MI LABOR, OFRECIENDO EL MEJOR CUIDADO QUE PUEDO...

Y SER TESTIGO DEL AMOR QUE LLEGA CUANDO SE TRAE UNA NUEVA VIDA A ESTE MUNDO.



DESPUÉS DE MI TURNO, TENGO QUE IR A UN LUGAR MUY IMPORTANTE.



TOMÓ BASTANTE TIEMPO PARA LOGRARLO...



PERO AL FIN, LESLIE Y YO PUDIMOS AYUDAR A DIANA A ENTRAR A UN BUEN REFUGIO.



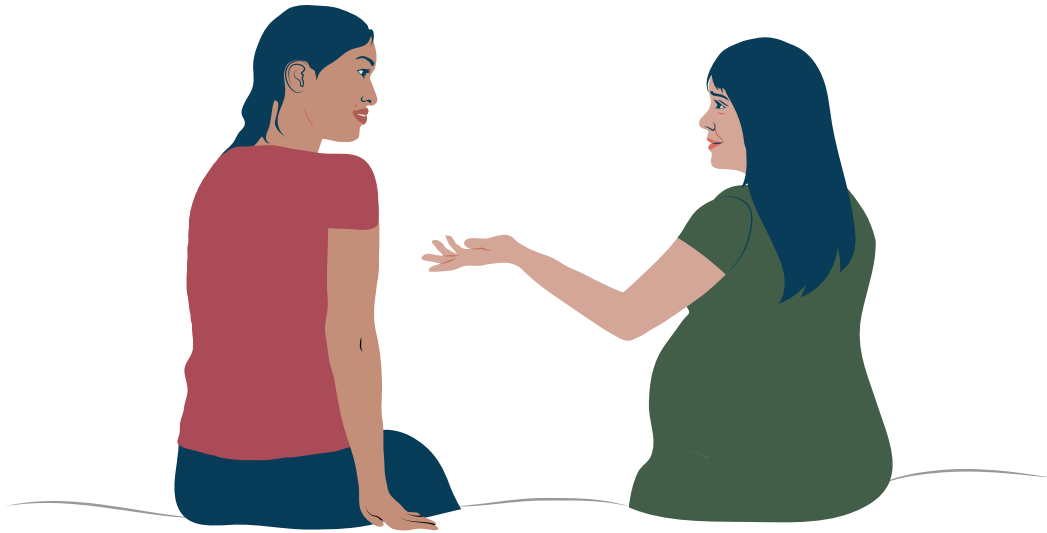
CUANDO LA VEO CASI NO LA RECONOZCO. SU PESO ES ADECUADO, BRILLA Y SE VE FELIZ.



A VECES ES DIFÍCIL ESCONDER MIS EMOCIONES...



HABLAMOS BASTANTE TIEMPO. ME CUENTA SOBRE SU VIDA, CÓMO EN SU INFANCIA SU MADRE ENTRABA Y SALÍA DE RELACIONES ABUSIVAS Y CÓMO DESEA ROMPER ESE CÍRCULO VICIOSO EN BENEFICIO DE SU BEBÉ.



AHORA ESTÁ LLENA DE ESPERANZAS. ES TAN BONITO VERLO.



EL CAMINO DE DIANA VA A SER DIFÍCIL, PERO ES MEJOR QUE EL CAMINO EN DONDE ESTABA ANTES.

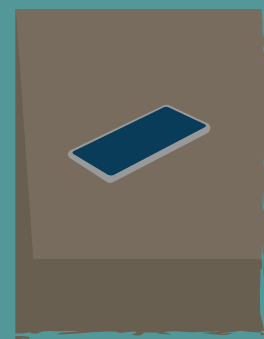
YA ES TARDE CUANDO LLEGO A CASA.



FUE UN DÍA MUY LARGO...



PERO MUY  
GRATIFICANTE.







SUENA MI TELÉFONO...



¿Sandra?

No, está bien...

Aquí estoy.



FIN.

# ¿SE TRATA DE VIOLENCIA EN UNA RELACIÓN DE PAREJA ÍNTIMA?

## ¿Qué puede observar una partera?

Hay muchas señales y síntomas conjugados de violencia en una relación de pareja íntima. A continuación, indicamos algunas de las señales más comunes basadas en el historial, los exámenes físicos y las continuas evaluaciones de clientes mientras que están bajo nuestro cuidado. Ten en cuenta que estas señales pueden no estar relacionadas con la violencia en una relación de pareja íntima o es posible que no haya ninguna señal. Usa tu propio juicio cuando consideres los pasos a seguir. ¡Y siempre ofrece una atención informada sobre el trauma!

### SALUD FÍSICA

- Un historial de señales actuales de amenaza de parto prematuro, nacimiento prematuro, hemorragia, aborto espontáneo o terminación del embarazo
- Infecciones repetitivas del tracto urinario, infecciones de transmisión sexual o infecciones vaginales repetitivas
- Dolor crónico o trastornos funcionales
- Lesiones que no reflejan el historial o presentes en varias etapas de la curación; lesiones en la cara, las muñecas, los órganos genitales, los senos y el abdomen
- Quejas de malestar y dolor no específicos y continuos, aumento o disminución excesivos del peso durante el embarazo
- Abuso de sustancias
- Problemas físicos crónicos
- Problemas con la salud sexual

### SALUD MENTAL

- Uso problemático o aumento del uso de sustancias adictivas
- Trastornos de la alimentación
- Autolesiones
- Déficits de atención y memoria (Puede ser debido a una lesión cerebral traumática)
- Ansiedad y trastornos del sueño
- Otros problemas con la salud mental

### SIGNOS DE COMPORTAMIENTO

- Cancelaciones o ausencias repetitivas en las citas
- Llamadas o mensajes seguidos con quejas de síntomas no específicos
- Siempre vienen a las citas con la pareja, y deja que la pareja conteste a las preguntas

### FACTORES QUE PUEDEN INFLUIR EN LA POSIBILIDAD DE LA VIOLENCIA FAMILIAR

- Separación reciente
- Nueva pareja
- Estrés de índole financiero
- Pérdida de empleo
- Reubicación lejos de la familia y de las fuentes de apoyo
- Juventud

## ¿Cómo preguntar sobre la violencia en una relación íntima?:

Prepara un espacio privado, tranquilo, acogedor y seguro para tu cliente.

Recuerda que la manera cómo haces la pregunta es la clave para ganar su confianza.

Aprende más sobre cómo hacer preguntas en:

[canadianmidwives.org/  
family-violence/resources/](https://canadianmidwives.org/family-violence/resources/)





**PARA AYUDA INMEDIATA:**  
**Llama al 911**

**PARA ENCONTRAR UN REFUGIO:**  
**[www.sheltersafe.ca](http://www.sheltersafe.ca)**



# Las parteras Reconocen y responden a la violencia familiar

**For more resources & information:**  
[canadianmidwives.org/family-violence/](http://canadianmidwives.org/family-violence/)

